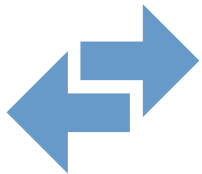


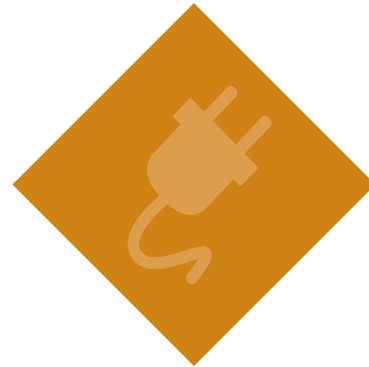
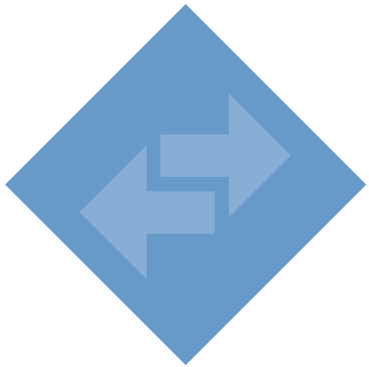


SUN Sustainable
Urban
Neighbourhoods

Enhance your neighbourhood










Slotsymposium
 Hoe stadswijken duurzamer beheren?
 Plenaire sessies – rondetafelgesprekken
 – persoonlijke contacten
14 juni 2012, Luik
Palais des Congrès

Programma




COÖRDINATIE
 LEMA-Universiteit Luik

PARTNERSTEDEN
 Liège, Genk, Verviers, Eupen, Heerlen, Aachen, Eschweiler

PARTNERORGANISATIES
 COS-Limburg, DuBoLimburg, Maastricht University, Universiteit Hasselt, Fachhochschule Aachen, Volkshochschule Aachen, Eco'Hom, Cluster Eco-construction, SPI, SMart

WWW.SUN-EUREGIO.EU

CONTACT
 Christine Ruelle (algemene coördinatie)
 Universiteit Luik – LEMA
 Tel: +32 (0)4 366 95 61
 Email: c.ruelle@ulg.ac.be




Matinée

4 séances plénières thématiques

9.10 – 09.50

Quartiers urbains et développement économique.

Vers une approche intégrée de la revitalisation économique des quartiers urbains.



Au cours des 4 sessions plénières de la matinée, seront présentées un certain nombre d'expériences menées dans le cadre du projet SUN afin de:

- soutenir l'économie locale
- renforcer la présence de la nature dans les quartiers urbains
- accélérer la rénovation énergétique du parc de logements privés
- favoriser une certaine cohésion sociale dans et entre les quartiers

Ces expériences sont autant de tentatives pour aller vers une forme renouvelée de l'action publique, dont l'objectif est de mieux répondre aux besoins et préoccupations des citoyens, mais aussi de les impliquer davantage dans la gestion et le développement de leur quartier. Ces 4 sessions plénières seront donc l'occasion de découvrir des pistes possibles pour gérer plus efficacement et plus durablement le milieu urbain, mais aussi de réfléchir avec les partenaires du projet à l'éventuelle amélioration des pratiques développées et testées durant le projet SUN.



Le déclin des industries, la place grandissante de l'automobile ou encore l'évolution des habitudes de consommation ont entraîné durant la seconde moitié du XXème siècle, la fermeture progressive de nombreux petits commerces et entreprises dans les quartiers urbains.

Le paysage qui en résulte aujourd'hui est souvent désolant. Fait de cellules commerciales vides ou réappropriées de manière pas toujours heureuse et de friches urbaines, créant l'image d'un climat économique morose, du coup peu propice à l'installation de nouvelles activités.

Comment dès lors renverser la vapeur et favoriser la revitalisation économique d'un tel quartier? Comment en particulier agir sur l'image négative qu'ils véhiculent, étant donné les nombreux paramètres qui interviennent dans la construction de cette image:

- le paysage urbain: les espaces publics, les devantures, en particulier dans les rues principales, fréquentées par un grand nombre d'usagers,...

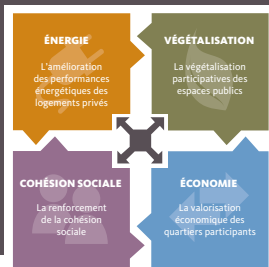
INTERVENANTS

LUIGINE DINA, Ville de Liège
DAVID HUBERT, Ville de Genk
JOHANNES BURGRABER, PROJEKTPLAN pour la Ville d'Eschweiler
WOLFGANG JOUSSEN, B-Plan pour la Ville d'Eschweiler

- les espaces d'activités: le type d'espaces disponibles, leur qualité, leur prix,...
- l'image du quartier véhiculée dans les médias ou par le bouche à oreille: ce qui s'y passe, ce qu'on en dit,...

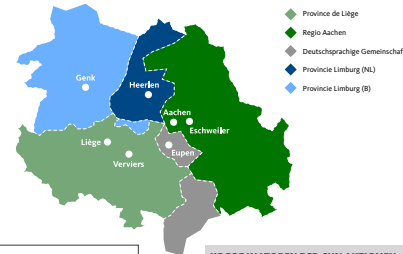
Agir à la fois physiquement et sur les représentations mentales semble donc indispensable. C'est dans cet esprit que les partenaires du projet SUN ont travaillé, en menant des actions aussi variées que la mise en réseau des acteurs locaux, l'organisation d'événements, la création d'une image dynamique pour un quartier ou encore l'amélioration de la qualité des devantures.

Dans cette démarche, les pouvoirs publics locaux sont bien sûr des acteurs clés, et doivent pouvoir coordonner l'ensemble des actions. Cependant, sans les acteurs économiques locaux, ils ne pourront pas aller bien loin. Un enjeu très important était donc de réussir à impliquer les entrepreneurs locaux, de travailler ensemble à l'amélioration de l'image de leur quartier, leur entreprise s'en trouvant également valorisée.



7 CITY TRIPS

Den ganzen Tag über finden im Foyer des Kongressgebäudes Ausstellungen der 7 Partnerstädte des SUN-Projekts statt: Lüttich, Verviers, Genk, Heerlen, Aachen, Eschweiler und Supten. Diese Ausstellungen sind als Ergänzung zu den Planerstörungen gedacht: Sie sollen den Teilnehmern einen Überblick über sämtliche Maßnahmen der Partnerstädte verschaffen und ihnen die Möglichkeit geben, sich mit den Akteuren vor Ort und den am Projekt beteiligten Experten zu unterhalten.



PERSONLICHER TERMIN
Sollten Sie bei Ihrer Einschreibung einen persönlichen Termin mit einem der Partner angefragt haben, überprüfen Sie dessen genauen Ort und Zeitpunkt beim Informationsstand.

KOORDINATOREN DER SUN AKTIONEN
PLATTFORME SUN
CHRISTINE RUELLÉ, LEEMA-Universität Lüttich
WIRTSCHAFT
LAURENCE DINA, Stadt Lüttich
BEGRÜNDUNG
CHRISTINE RUELLÉ, LEEMA-Universität Lüttich
ENERGIE
DIKE KNAPPEN, früher DuBuLimburg
SOZIALER ZUSAMMENHALT
RONALD ROHMEN, HANNA MAZZUCCHI, JASPER WICHERS, COS Limburg

VERVIERS – Hodimont

Vor allem des Themas sozialer Zusammenhalt hat die Projektästure mobilisiert: Es ging darum, dank gemeinsamer Aktivitäten den Kontakt zwischen den einzelnen Gemeinschaften, die in Hodimont wohnen, sich aber nicht unbedingt kennen, zu fördern. Die Unterstützung der Anwohner und Vereinigungen, die spontan bei der Begründung der Straßen in ihrem Viertel mitgemacht haben, hat auch dazu beigetragen, neue Bekanntschaften zwischen den Akteuren vor Ort zu schließen. Es wurde über das Image des Stadtviertels nachgedacht, ferner wurden verschiedene Kommunikationswerkzeuge geschaffen, um ein besseres Image von Hodimont zu verbreiten und dessen Trümpfe hervorzuheben. Schließlich haben es die einzelnen Kaufgemeinschaften zur Renovierung von Privatwohnungen aus Energiegründen geschafft, eine Gruppe Privatigentümer für ihr Vorhaben zu sensibilisieren, sodass diese ihnen bei ihrer Renovierungsarbeit geholfen haben.

KOORDINATION
FREDERIC BISSCHOPS, Stadt Verviers
Projektleiter SUN
Tel: +32 (0)497 527 533
Email: frederic.bisschops@sun-energie.io
BEGRÜNDUNG
FREDERIC BISSCHOPS, Stadt Verviers
WIRTSCHAFT
FREDERIC BISSCHOPS, Stadt Verviers
MAARTINE JOA, Verviers-Ambitions

ENERGIE
DIJOUXONÉ LIQUAERT, früher LEEMA-Universität Lüttich
SOZIALE COHESIE
VIRGINIE FROEN UND DIDIER STECKX, vzw La Belle Diversité
AKADEMISCHE PARTNER
CHRISTINE RUELLÉ UND JIMMY FARAH, LEEMA-Universität Lüttich

LÜTTICH – St-Léonard

An dem Image des Stadtviertels wurde ganz besonders gearbeitet, denn es war trotz zahlreicher abgeschlossener oder laufender Renovierungsprojekte noch immer negativ. Zusammen mit den Kräften vor Ort (unter anderem den Künstlern) wurde ein Logo entworfen, das über verschiedene Informationskanäle bekannt gemacht wurde. Das Landschaftsbild wurde ebenfalls aufgewertet, und zwar durch Projektaufträge an die Bürger zur Begründung der öffentlichen Freiräume im Viertel sowie durch eine Sensibilisierung der Geschäftsteile für schönere Auslagen. Die Energiesanierung von Privatwohnungen wurde erfolgreich umgesetzt, unter anderem durch Kaufgemeinschaften (Energiegenoss und verschiedene Isolierungsarbeiten). Die Kontakte zwischen den Anwohnern verschiedener Generationen, Kulturen und/oder Nationalitäten konnten auch durch eine Begegnungsstätte für Jung und Alt, ein Festival und eine Kleinkindbetreuung angereicht werden.

KOORDINATION
GÉRALD STANGENHEIM, Stadt Lüttich
Projektleiter SUN
Verantwortliche Service d'Activités Citoyennes Nord
Tel: +32 (0)497 82 99 90
Email: gregg@stangenberg.be
BEGRÜNDUNG
ANNE KONIG, Etienne DREISE, Ginette Fraipont en BARBARA VAN ROOPEL, Stadt Lüttich
WIRTSCHAFT
LAURENCE DINA, CAROLINE THURY ET CHARLES MARIETTE, Stadt Lüttich

ENERGIE
FABRINE COUMANNI EN LAURENCE LOMBARTS, Stadt Lüttich
SOZIALE COHESIE
DIJOUXONÉ LIQUAERT, früher LEEMA-Universität Lüttich
SOZIALER ZUSAMMENHALT
SARINE ROUSSEAU, Stadt Lüttich
PATRICIA GALLAND EN GENEVÈVE RASIN, Coordinatrice vzw Générale St-Léonard
GIANCARLO PIZZALI, CCMH
AKADEMISCHE PARTNER
CHRISTINE RUELLÉ EN JIMMY FARAH, LEEMA-Universität Lüttich





Het SUN-project

Het SUN-project heeft tot doel vijf stadswijken van de Euregio Maas-Rijn te verbinden in een dynamiek van duurzame ontwikkeling. Deze wijken zijn erfenissen uit het industriële tijdperk en kennen niet alleen belangrijke uitdagingen, maar ook talrijke troeven. Kennis als we "duurzame ontwikkeling" niet willen verengen tot energieaanzet, maar ook de economische en maatschappelijke dimensie in aanmerking nemen. Rond deze vijf pilotwijken en hun 50.000 bewoners verenigen zich vijf steden, vier universitaire partners en talrijke actoren uit de verenigings- en economische wereld. SUN werd bewust opgezet als een **transversale en meerschallige onderzoeksactie**, op het grensgebied tussen steden, de universitaire wereld, de burgers en privébedrijven. Wat al deze actoren verenigt? Het gevoel dat de stadswijken een ongeloflijk potentieel vertegenwoordigen voor de ontwikkeling van onze steden. Luisteren we dus naar hen en begeleiden we ze in dit avontuur!



COORDINATIE
LEMA-Lijg
PARTNERGEMEENTEN
Luik, Verviers, Eupen, Genk, Heerlen
ORGANISATIES
Eco-Hom, DuBoLimburg, Cluster Eco-construction, CO2 Limburg, Smart, Maastricht University, Universiteit Hasselt, Fachhochschule Aachen, SPH

WWW.SUN-EUREGIO.EU



De 5 wijken van het project

LUIK – St-Léonard

De wijk St-Léonard strekt zich uit tussen de Maas en de hellingen van de Citadelle, op een boogscheut van het historische centrum van Luik. De wijk kende een snelle ontwikkeling in de 19^e eeuw, met de bloei van de industrie, maar werd vervolgens hard getroffen door de industriële teloorgang. Om deze reden geniet deze wijk sedert het einde van de jaren '90 bijzondere aandacht van de gewestelijke en lokale overheden. St-Léonard, dat meer dan 12.000 bewoners telt, ontdekt echter nog altijd moeilijkheden om zich te herstellen, en kent tal van sociaaleconomische problemen. Toch zijn er talrijke troeven en lokale middelen aanwezig, die meer ingezet zouden kunnen worden in een dynamiek van duurzame ontwikkeling.

VERVIERS – Hodimont

De wijk Hodimont ligt vlak naast het stadscentrum van Verviers, er van gescheiden door de Vesder. In het westen wordt de wijk begrensd door het viaduct van de autosnelweg E42. Hodimont kende een snelle ontwikkeling in de 19^e eeuw door de bloei van de textielindustrie, maar ging even snel achteruit als zijn industrie. Hodimont telt ongeveer 4.300

bewoners, van wie 34% immigrant is. Ondanks het algemene beeld van neval en zware sociaaleconomische moeilijkheden (het werkloosheidspercentage bedraagt er 30%) heeft Hodimont een groot potentieel: de nabijheid tot het stadscentrum, het multiculturele karakter en de sfeer zijn stuk voor stuk positieve aspecten die ontwikkeld kunnen worden. Om die reden hebben de lokale overheden beslist om voor deze wijk over te gaan tot specifieke acties. In de toekomst zal er een beroep gedaan worden op de gewestelijke overheden om belangrijke renovaties te starten, die noodzakelijk zijn om de wijk de kans te geven zich duurzaam te herstellen.

EUPEN – Benedenstad

De Benedenstad is gelegen in het zuidoostelijk gedeelte van Eupen, de hoofdstad van de Duitstalige Gemeenschap van België. De wijk telt 5.500 bewoners. Ze ontwikkelde zich in de 19^e eeuw tot een belangrijk centrum voor de textielindustrie omwille van de aanwezigheid van het water van twee rivieren, de Helle en de Vesder. Na het verdwijnen van de textielindustrie vestigde de kabelindustrie zich er, die nu een van de voornaamste werkgevers van de streek is. Deze wijk, die wordt gekenmerkt door een sterke overlappending van industrie- en

woongebied, ligt momenteel onder verkeersoverlast, leegstaande woningen en winkelpanden en heeft een negatief imago. De aanwezigheid van de Helle en de Vesder, de bosrijke omgeving, het natuurpark Hoge Venen/Eifel en de de stadwand op de Vesder in de buurt, zijn gunstige elementen om van de wijk Benedenstad een toeristische trekpleister te maken, en duurzame stadswijk waar het goed is om te wonen.

HEERLEN – MSP

De wijk MSP (Mezenbroek, Schaesbergerveld, Palemig) in Heerlen is gelegen in de voormalige Limburgse mijnstreek, met ruim 6.000 inwoners. De sociaaleconomische en ruimtelijke kenmerken van de wijk zijn complex. Bovendien krimpt de bevolking en stijgt het aantal ouderen. Dit wordt onderkend door de overheid, die aan de wijk sedert enkele jaren het statuut gegeven heeft van "Vogelaarwijk" (een wijk met "positieve discriminatie"). Dit betekent dat de komende jaren extra investeringen in de wijk zullen gebeuren. De voorzieningen worden gecentraliseerd, het woningaanbod wordt geherstructureerd en de sociaaleconomische problemen worden aangepakt. De sterke binding van de bewoners bij hun wijk, de ligging in de nabijheid van het centrum van Heerlen en

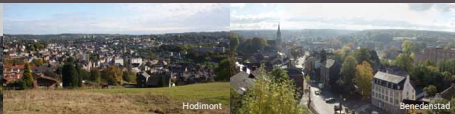
het groene kader bieden goede aanknopingspunten voor een ontwikkeling met een duurzame toekomst.

GENK – Noord-west

Het noordwestelijk gedeelte van de stad Genk omvat de drie voormalige mijnsaltes Zwartberg, Waterschei en Winterslag. Het stadsdeel omvat de wijken Zwartberg, Nieuwe Kempen, Waterschei, Nieuw Texas, Boxbergheide en Winterslag, met ongeveer 23.000 inwoners. Dit gebied heeft een erg diverse bevolkingsamenstelling en heeft te kampen met verschillende problemen, zoals een lage scholingsgraad, een hoge werkloosheid, segregatie en een afname van de sociale cohesie. Bovendien staan de commerciële en sociale culturele voorzieningen er onder druk. Tot op vandaag zijn de gevolgen van de mijnsluiting duidelijk voelbaar. Om de bestaande problemen aan te pakken startte de stad Genk dan ook met een integraal wijkontwikkelingsbeleid. Hierbij wordt nadrukkelijk gewerkt: rond sociale cohesie, leefbaarheid en woonomgeving. Een sterke regie, goede samenwerking, gedeelde verantwoordelijkheid en betrokkenheid van bewoners moeten garant staan voor een verdere duurzame ontwikkeling van deze wijken.



St-Léonard



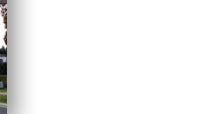
Hodimont



Benedenstad



MSP



Noord-west



SUN ECONOMY

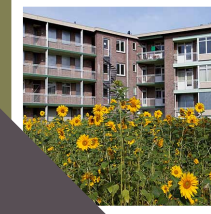
Economy — Economic development of the urban neighbourhoods can be activated by various levels: **endogenous development** (creation of activities by local resources, and structures for hosting such activities); **territorial marketing** (image and development theme enhancement); improvement of the **urban environmental quality** (which inevitably influences a territory's capacity to attract residents and companies). Thus, district development involves a collection of complementary activities and dynamics, in which every **economic and urban management player** has a role to play. But can the actions of these various players be coordinated so that they contribute to a development strategy that is appropriate and beneficial for each district? The SUN project, via the experiments that it will be conducting, will try to provide some answers to these questions.



LEADER OF THIS ACTION
City of Liege (Belgium)

SUN GREENERY

Greenery — The SUN project's urban neighbourhoods, with their industrial era legacies, suffer from a deficit of **environmental quality** and in particular of green spaces, in comparison with other districts. As the benefits of nature in town require no further demonstration (air quality, temperature control, general well-being, quality of the landscape, and so on), the SUN project will seek to reinforce the presence of nature in the districts that are involved. As land recycling for the creation of new green spaces is not easy



in practice, one possibility will be to green the **fringe between the public and the private domain** (frontages, blind facades, etc). This exercise will be difficult for the cities to manage on their own, but with the **participation of the residents**, it will become possible. Each district will nevertheless have to find, through **exchanges** organised at local and euregional levels, its own greening strategy.

LEADER OF THIS ACTION
LEMA-ULg (Belgium)

SUN

SUN Platform

The richness of the SUN project resides in the diversity of its partners and its themed actions, with a common objective: sustainable urban neighbourhood development. But in the face of this complexity, the major challenge is to build bridges between highly diverse worlds and players.

This is what the SUN project is seeking to do, with the support of its four **academic partners**, who are following the entire process in order to find, together, new ways of managing and developing urban neighbourhoods that are more appropriate to the challenges confronting us. The process started by the SUN project will be perpetuated by an **internet platform**, which will serve as support for the development of a **true learning network** on the theme of sustainable urban neighbourhood development.

LEADER OF THIS ACTION
LEMA-ULg
(Belgium)

SUN ENERGY

Energy — Despite the many subsidies and support to renovation offered by the public authorities, it has to be said that the **existing urban districts' building fabric is being renovated slowly and with difficulty**. The SUN project will consequently experiment with another type of intervention, which is based more on the **group dynamics**, given that this could be an interesting lever for inducing behavioural change. As a first stage, **energy challenges** will be organised in the various districts, in order not only to conduct a first wave of **raising awareness of the energy question**, but also to establish preferential contact with groups of residents. These initiatives should already enable a certain public awareness in relation to energy use to be induced. As a second stage, it will be a question of **guiding** candidate groups of residents towards a **renovation approach**, and in particular, towards the insulation of their housing.



LEADER OF THIS ACTION
DuBoLimburg (Belgium)

SUN COMMUNITY



Community — Neither **inter-cultural nor inter-generational exchanges** are ever straightforward within urban neighbourhoods. The social workers of the various districts are going, in the context of the SUN project, to experiment with innovative actions in terms of social integration, which will be the subject of regular exchanges, in order to identify the most relevant means of **reinforcing social cohesion** within the urban districts. Furthermore, the SUN project's euregional dimension will enable the organisation of **exchanges between the residents** of districts that are facing the same challenges. These exchanges should not only enable **mutual learning**, but also offer an **opening towards the outside world** and a reinforcement of Euro-regional consciousness. The work conducted at the neighbourhood's local level, although essential, should not indeed eclipse a more overall reality.

LEADER OF THIS ACTION
COS-Limburg (Netherlands)



Voor uw agenda...
1^{ste} colloquium van het
project SUN



Ontwikkeling van stadswijken: welke hefboomen, welke actoren, welke instrumenten?



WANNEER?
Dinsdag 9 februari 2010, van 9.00 tot 14.00 uur

WAAR?
In het Luikse Congresspaleis

VOOR WIE?

- Gewestelijke en gemeentelijke besturen (economische ontwikkeling, stedenbouw en ruimtelijke ordening, openbare werken enz.)
- Plaatselijke besluitvormers (burgemeesters, schepenen)
- Gewestelijke of plaatselijke agentschappen voor economische ontwikkeling
- Organismen die de oprichting van ondernemingen begeleiden
- Academië (stedenbouw, economie, geografie enz.)
- Vertegenwoordigingsorganen van de privésector
- Studiegroepen en verenigingen

DOOR WIE?

Mensen uit de praktijk, academici, vertegenwoordigers van NGO's uit België, Nederland, Duitsland, Frankrijk en Zwitserland.

HOE INSCRIFVEN?

In het begin van januari ontvangt u het volledige programma en de mediatellen. Inschrijven is gratis maar noodzakelijk. Het aantal deelnemers is beperkt.



De ontwikkeling van stadswijken gebeurt meestal met het oog op een positieve bijdrage van de stadswijken aan de plaatselijke economie en vooral naar economische resultaten op het lokale vlak. In deze optiek impliceert de ontwikkeling van stadswijken een geheel van complementaire activiteiten en vormen van dynamiek...

De oprichting van ondernemingen, hun lokaliteit in het stedelijke weefsel, het ontstaan van potentiële investeerders, de communicatie over de stad en haar wijken, de steun aan de buurtwinkel, het beheer van het stedelijke milieu, de inrichting van ruimten voor stedelijke activiteiten, starterscentra enz.

...maar ook sterk uiteenlopende activiteitensectoren.

Voeding, kleding, horeca, kunst en cultuur, sport, diensten aan personen, openbare diensten, vov's en verenigingen, sociale economie, milieubeheer, economie vatie enz.

De actoren uit de wereld van de economie en de stedenbouw hebben dus elk een rol te spelen in de ondersteuning van de ontwikkeling

van de stadswijken, die op hun beurt bijdragen aan de economische levenskracht van de stad. Maar hoe moet dat gebeuren en hoe moeten de acties gecoördineerd worden om de efficiëntie in termen van lokale ontwikkeling te verzekeren? Dat zijn de centrale vragen van dit colloquium.



Het SUN-project

Het SUN-project heeft nu al vijf stadswijken van de Euregio Meuse-Rijn te verbinden in een dynamiek van duurzame ontwikkeling. Deze wijken zijn erfstukken uit het industriële tijdperk en kennen niet alleen belangrijke uitdagingen, maar ook talrijke troeven. Terminste als we "duurzame ontwikkeling" niet willen verengen tot enigzins maatregelen, maar ook de economische en maatschappelijke dimensie in samenwerking nemen. Rond deze vijf stadswijken en hun 2000 bewoners verenigen zich vijf steden, vier universitaire partners en talrijke actoren uit de verenigings- en economische wereld: SUN wordt bewust opgezet als een transnationale en meerschappelijke ondernemingsstructuur, op het grensoverschrijdend niveau van de universaire wereld, de burgers en privébedrijven. Wat al deze actoren verenigt? Het gevoel dat de stadswijken een ongetoefbaar potentieel vertegenwoordigen voor de ontwikkeling van onze steden. Luisteren we dus naar hen en begeleiden we ze in dit avontuur!



COORDINATIE

LEMA-ULG

PARTNERSGEMEENTEN

Luik, Verviers, Eupen, Genk, Heerlen

ORGANISATIES

Euroforum, Duurzame Lokaal Economische Ontwikkeling, COS-Limburg, Maastricht University, Universiteit Hasselt, Fachhochschule Aachen, SPM

WWW.SUN-EUREGIO.EU



New partners for the SUN project



- ◆ Province de Liège
- ◆ Limburg (N)
- ◆ Regio Aachen
- ◆ Limburg (B)
- ◆ Deutschsprachige Gemeinschaft

Since February 2010, the SUN project grew, with the participation of two additional neighbourhoods, **Aachen-Ost** and **Eschweiler-Ost**, accompanied by the Local Authorities of Aachen and Eschweiler, and Volkshochschule Aachen. Like the five other neighbourhoods of the SUN project, these two neighbourhoods are impressed by the industrial history, and are today subject to a special attention from the public actors. These new partners thus join the SUN consortium in its transborder research of innovative practices aimed at ensuring a sustainable development of urban neighbourhoods.



COORDINATION LEMA-Ulg
CITY PARTNERS Genk, Liège, Verviers, Eupen, Heerlen, Aachen, Eschweiler
ORGANISATIONS COS-Limburg, Maastricht University, Universiteit Hasselt, Fachhochschule Aachen, Volkshochschule Aachen, DuBoLimburg, EcoYom, Cluster Eco-construction, SPM, Smart



